

Návod na instalaci

1. Instalace upgrade 2018.527

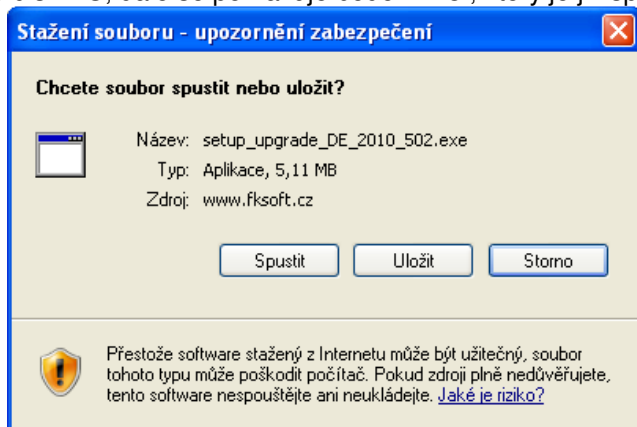
Upgrade je možné instalovat až po instalaci a zadání licenčního čísla (nahrání licenční diskety) základní verze ALFIS 2G 2018.5. Rovněž je nutné mít již před instalací upgrade nahrány (nainportovány) všechny účtované firmy a dále je doporučeno provést zálohy dat všech účtovaných firem a popřípadě provést kompletní zálohu hlavního adresáře programu ALFIS 2G (ALFIS2G2018J nebo ALFIS2G2018P). Dále nesmí být spuštěn program ALFIS 2G a to ani na žádném jiném PC v síti.

1.1. Instalace upgrade z CD

- Pokud máme na počítači zapnut tzv. "autorun", tak se Vám po vložení CD-disku zobrazí úvodní obrazovka, kde stiskem příslušného tlačítka (ALFIS 2G - instalace) vyvoláme zahájení instalace.
- Stiskem tlačítka UPGRADE 2018.5XX se zobrazí soubory pro instalaci: SETUP_UPGRADE_DE_2G_2018_5XX.EXE (daňová evidence) nebo SETUP_UPGRADE_PU_2G_2018_5XX.EXE (podvojně účetnictví). Spuštěním příslušného souboru s upgradem vyvoláme zahájení instalování souborů systému ALFIS 2G na pevný disk PC, dále se pokračuje bodem 1.3., který je již společný pro instalaci z CD i z internetu.

1.2. Instalace upgrade z internetu

- Kliknutím na příslušný EXE soubor (SETUP_UPGRADE_DE_2G_2018_5XX.EXE - daňová evidence nebo SETUP_UPGRADE_PU_2G_2018_5XX.EXE - podvojně účetnictví) s upgrade je obvykle nabídnuta volba: Spustit / Uložit / Storno. Pokud chceme instalovat upgrade na vícero počítačů nebo na jiný počítač než ze kterého jsme připojeni na internet, zvolíme volbu Uložit. Po uložení spustíme stažený EXE soubor již běžným způsobem (např. vyhledáním přes Tento počítač). Soubor můžeme též spustit přímo z odkazu, kdy dojde k automatickému stažení do mezipaměti počítače a následnému spuštění (v některých případech je potřeba potvrdit spuštění po upozornění na *Neznámý vydavatel – Opravdu chcete spustit tento software?*). Spuštěním příslušného souboru s upgradem vyvoláme zahájení instalování souborů systému ALFIS 2G na pevný disk PC, dále se pokračuje bodem 1.3., který je již společný pro instalaci z CD i z internetu.



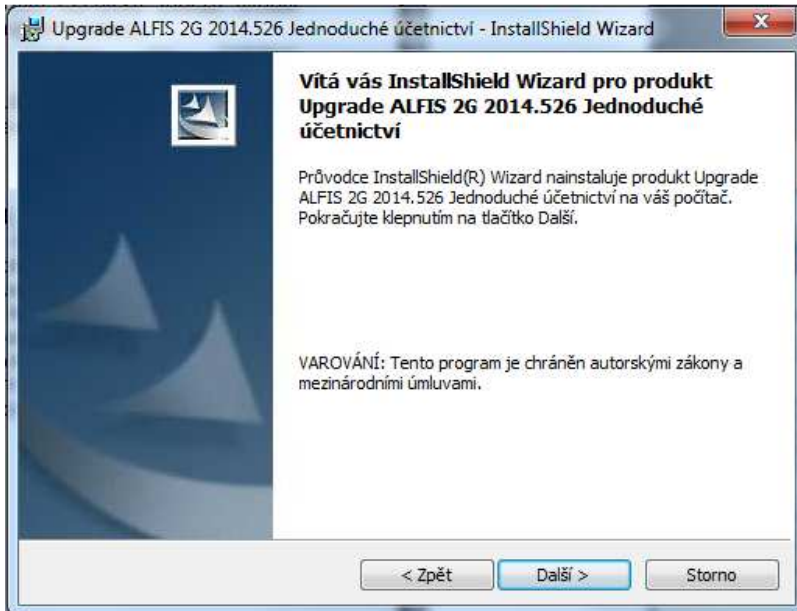
1.3. Průběh vlastní instalace

Zde pomocí tlačítka **Další** procházíme jednotlivé body umožňující konfiguraci instalace.

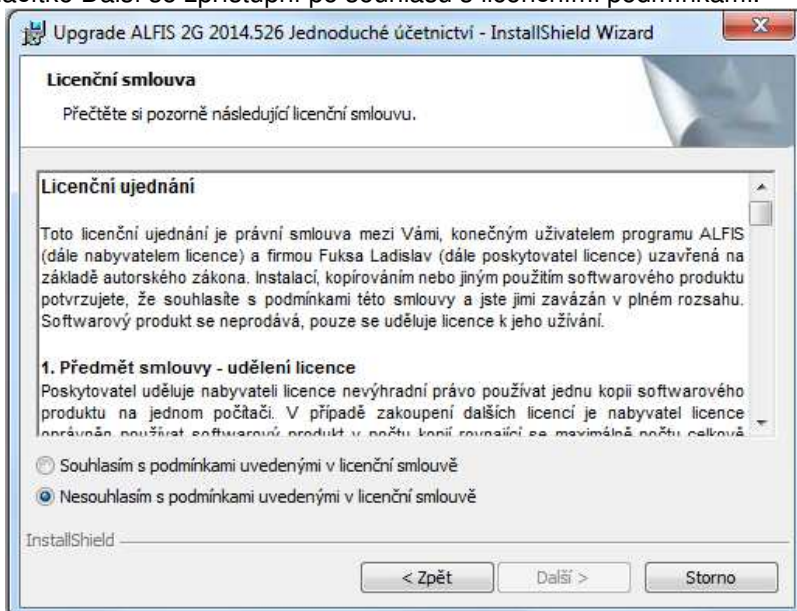


Poznámka: Obrázky pro postup instalace mají použité označení verze 2014, ale platí i pro 2018.

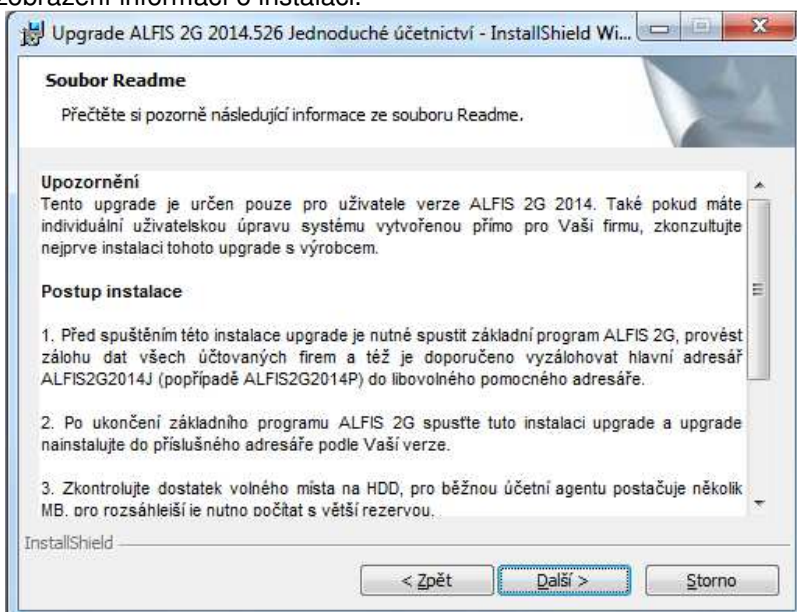
Další krok.



Další krok - tlačítko Další se zpřístupní po souhlasu s licenčními podmínkami.



Další krok – zobrazení informací o instalaci.



Další krok – informace o zákazníkovi.

Upgrade ALFIS 2G 2014.526 Jednoduché účetnictví - InstallShield Wizard

Informace o zákazníkovi
Zadejte požadované informace.

Jméno uživatele:
Fukša Ladislav

Organizace:
Fukša Ladislav

Předpokládání uživatelé této aplikace:

Všichni, kteří používají tento počítač (všichni uživatelé)

Pouze já (Lada)

InstallShield

< Zpět Další > Storno

Další krok – cílová složka. **POZOR - je důležité zadat správné umístění!**
Změnu umístění lze provést pomocí tlačítka **Změnit...**

Upgrade ALFIS 2G 2014.526 Jednoduché účetnictví - InstallShield Wizard

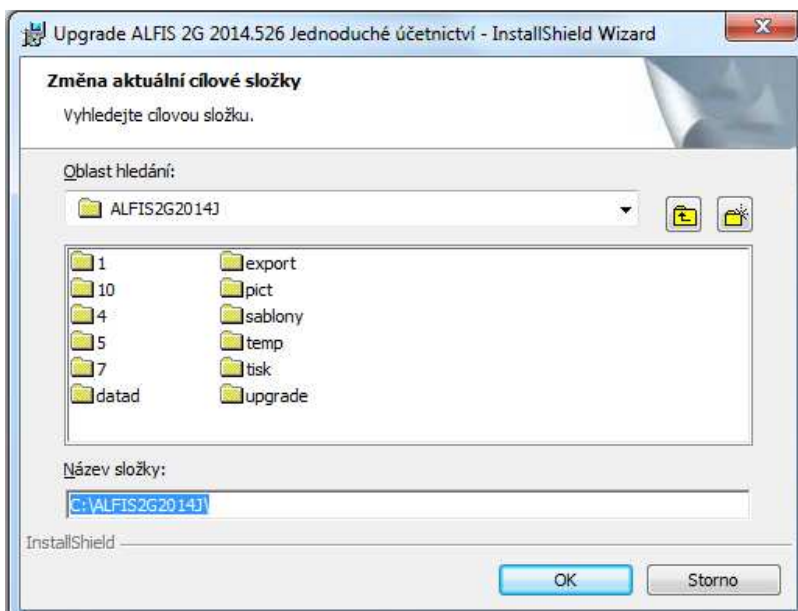
Cílová složka
Klepnutím na tlačítko Další proved'íte instalaci do této složky, nebo klepněte na tlačítko Změnit a určete jinou instalační složku.

Instalační adresář produktu Upgrade ALFIS 2G 2014.526 Jednoduché účetnictví:
C:\ALFIS2G2014J\ Změnit...

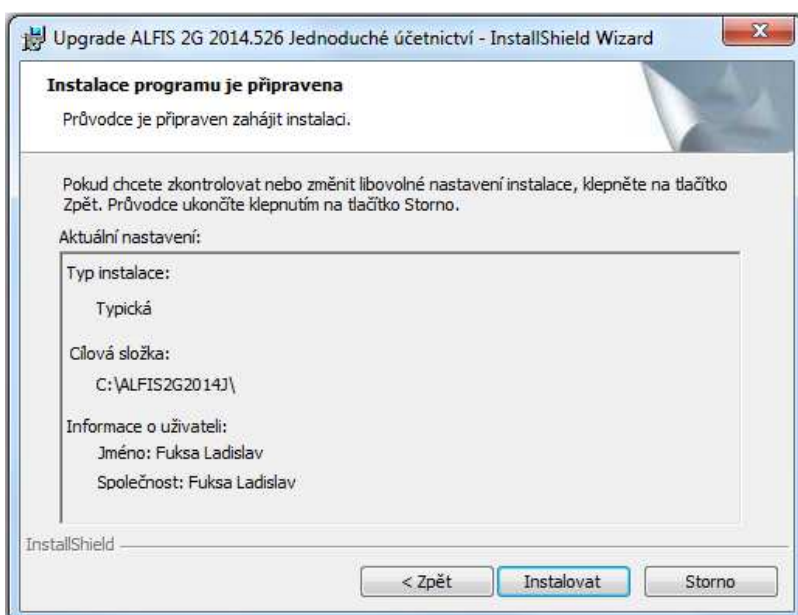
InstallShield

< Zpět Další > Storno

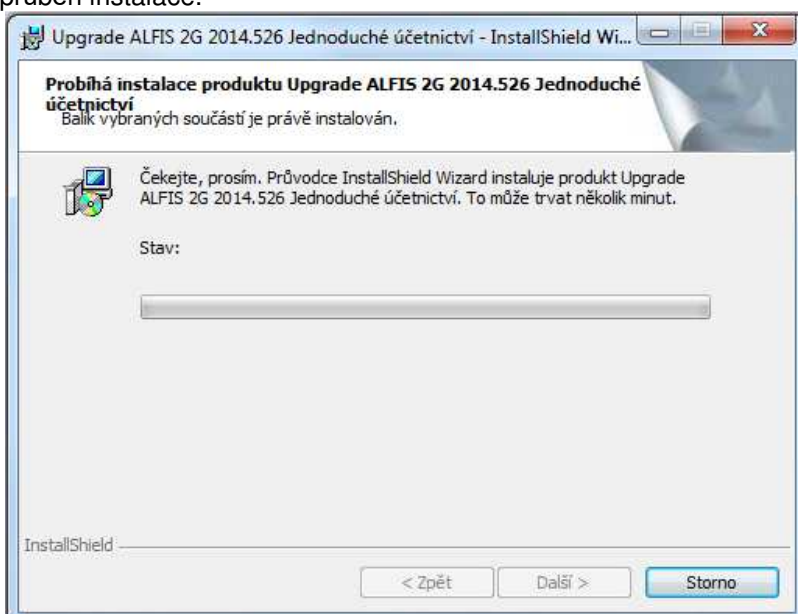
V případě stisku tlačítka Změnit je zobrazen výběr cílové složky. Název složky je možné zapsat i přímo, je však potřeba zachovat příslušnou konvenci pro vytvoření adresáře. Obvykle se však pouze mění označení disku, kdy např. instalátor nabídne např. disk D:\ALFIS2G2018J\ a my provedeme změnu na C:\ALFIS2G2018J\ (podle umístění základního adresáře ALFIS 2G).



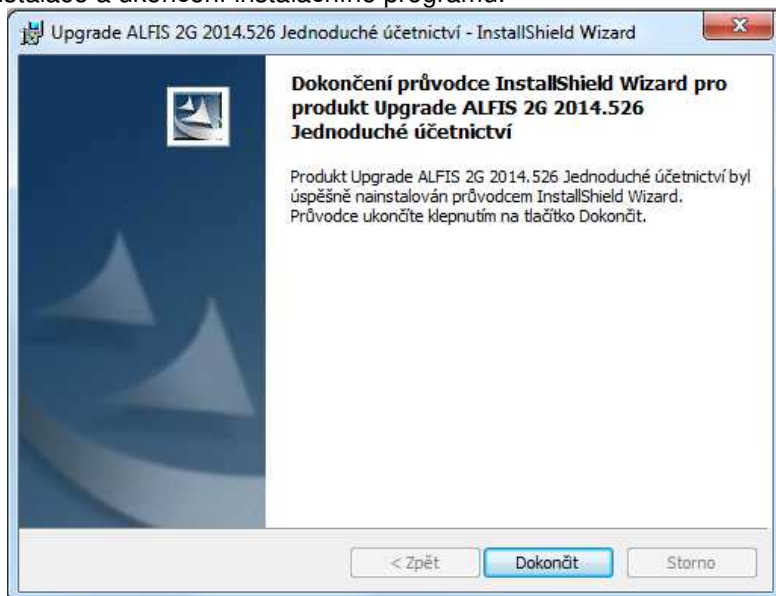
Další krok – instalace je připravena. Stiskem tlačítka **Instalovat** se spustí vlastní instalace souborů na pevný disk.



Je zobrazen průběh instalace.



Dokončení instalace a ukončení instalačního programu.



Nyní je možné spustit program ALFIS 2G pomocí spouštěcí ikony na ploše nebo pomocí menu Start – Programy.

1.4. Doplnující informace k instalaci

1.4.1. Před instalací upgrade

Před vlastní instalací upgrade je potřeba provést zálohy dat všech účtovaných firem a dále provést kompletní zálohu hlavního adresáře programu ALFIS 2G (ALFIS2G2018J případně ALFIS2G2018P). Dále nesmí být spuštěn program ALFIS 2G a to ani na žádném jiném PC v síti.

1.4.2. Upozornění pro uživatele

Pokud máte v systému ALFIS 2G uživatelskou programovou úpravu zkonzultujte nejprve instalaci upgrade s výrobcem. Po instalaci upgrade již nelze použít funkci v menu Konec-Nastavení-Znovuvytvoření tiskových sestav. Nové tiskové sestavy by byly přepsány původními a mohlo by následně dojít k nekompatibilitě.

1.4.3. Odinstalování upgrade

Tento upgrade je po instalaci již nedílnou součástí ALFISu 2G a nelze jej odebrat (odinstalovat). Pokud by se tak stalo, přestane fungovat celý systém ALFIS 2G a upgrade je nutné opětovně nainstalovat.

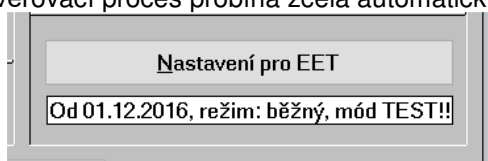
2. Změny upgrade 2018.527

Při prvním spuštění po instalaci, je doporučeno ověřit správnost instalace porovnáním čísla verze na úvodní obrazovce (2018.527).

2.1. EET

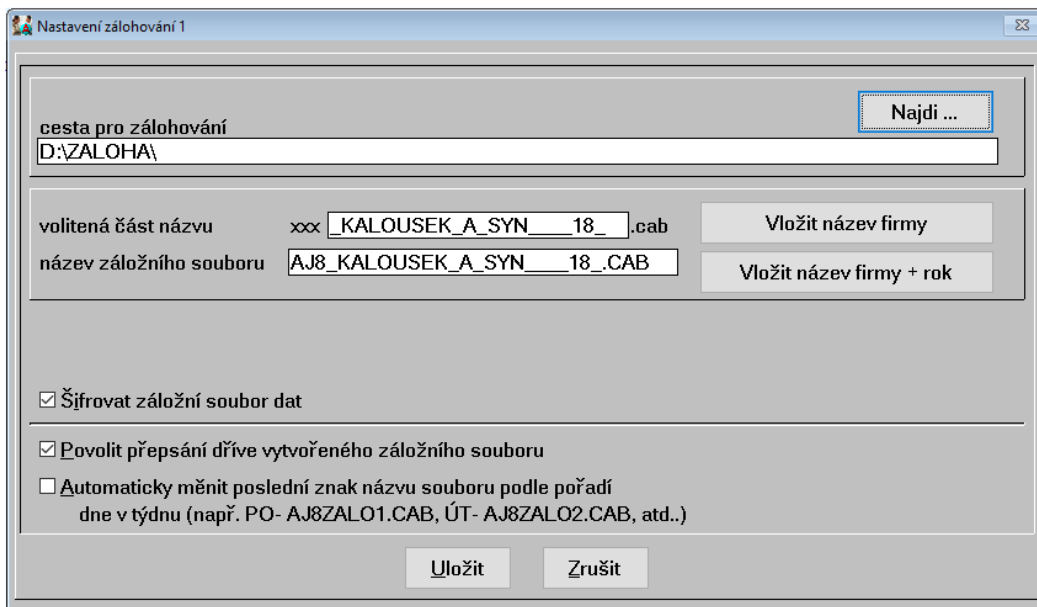
V souvislosti s výměnou komunikačního SSL certifikátu EET (od 10.09.2018) je do programu doplněno ověřování, zda byl SSL certifikát vystaven důvěryhodnou certifikační autoritou.

Základní nastavení pro EET je umístěno ve firemních údajích (menu Konec – Firemní údaje – Firma). V pravé dolní části je tlačítko *Nastavení pro EET*. V rámci uvedené změny však není potřeba v programu nic nastavovat, tento ověřovací proces probíhá zcela automaticky v rámci komunikace EET.



2.2. Šifrování záloh dat

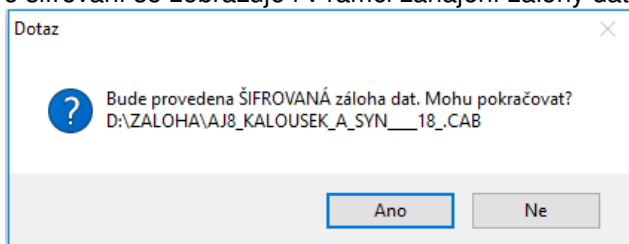
Pro zvýšení bezpečnosti je nyní možné zálohu dat zašifrovat. V rámci nastavení zálohování (menu Konec – Nastavení zálohování) je zde nová volba *Šifrovat zálohu dat*. Pro zálohu dat na disky (A: popř. B:) je použito nastavení z pozice číslo 1. V rámci nastavení různých záloh tedy lze kombinovat šifrované a nešifrované zálohy.



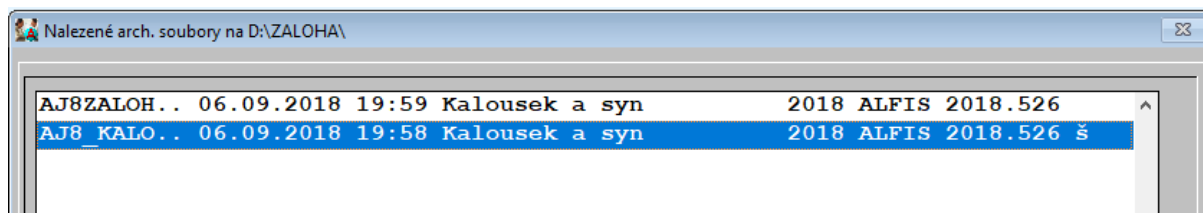
Záloha dat se standardně provádí pomocí funkce *Archivace dat* a šifrovaná záloha dat má stejný formát jako běžná záloha dat (koncovka CAB), tento soubor však nejde tzv. „rozbalit“ a prohlížet běžnými externími nástroji (např. Total Commander nebo i v rámci funkcí ve Windows).

Načtení dat ze šifrované zálohy je možné pouze v ALFISu 2G, ve verzi která toto šifrování již podporuje. Je tedy možný přenos šifrovaných dat i např. mezi PC klient a PC účetní.

Informace o šifrování se zobrazuje i v rámci zahájení zálohy dat nebo při dokončení zálohy.



Program při načtení dat ze zálohy (menu Konec – Načtení dat) automaticky rozpozná, jestli se jedná o šifrovanou nebo nešifrovanou zálohu, v rámci zobrazení seznamu záloh označí šifrované zálohy písmenem „š“ vpravo.



V rámci načtení dat není tedy nutné mít správně zapnutou/vypnutou volbu pro šifrování v příslušném nastavení zálohování, program si toto automaticky zvolí podle vybrané/zvolené zálohy.

2.3. Mzdy

Byl aktualizován formulář Příloha k žádosti o dávku a zároveň změněn příslušný exportní soubor XML.

2.4. Opravy

V rámci funkce *Obnova seřazení*, se při volbě Setřídění dat i na fyzické úrovni ANO, tato funkce v některých případech korektně nedokončila. V rámci přenosu z dodacích listů do faktur vydaných nebyly takto nově vytvořené faktury, v závislosti na typu přenosu, řádně předkontovány (pro modul účetnictví). Při výpočtu daně z příjmu poplatníka (podnikatele) mohl být v závislosti na nastavení a výše daně zobrazen nesprávný výsledek. Při přenosu z objednávek do dokladů a z cenových nabídek do objednávek docházelo při určité konfiguraci přenosů k chybovému hlášení.